

# APRÈS UN CANCER, LE COMBAT CONTINUE

## APRÈS UN CANCER : DES VÉCUS DIFFÉRENTS

### LE CANCER A ÉTÉ L'UN DES ÉVÈNEMENTS LES PLUS MARQUANTS DE MA VIE



73%

### LE CANCER M'A FORCÉ À PRENDRE UN NOUVEAU DÉPART



26%

### LE CANCER A DÉTRUIT MA VIE



13%

### LE CANCER M'A PERMIS DE PRENDRE UN NOUVEAU DÉPART



19%

#### “JE N’AI PAS ENCORE RÉUSSI À TOURNER LA PAGE”

“Je n’ai pas pu retrouver le travail que j’avais avant la maladie. Quand j’ai voulu reprendre en mi-temps thérapeutique, j’ai été licenciée. Et puis il y a eu le divorce et tout ce qui va avec. Physiquement je ne pouvais pas à la fois continuer à m’occuper de mon fils et reprendre le travail. Ça a été très dur. Je n’étais pas en capacité de me battre. Ce qui est compliqué encore pour moi aujourd’hui, c’est les effets secondaires qui perdurent, même 25 ans après”. **Isabelle, entre 16 et 25 ans après les traitements**

#### “JE MESURE MAL CE QUI M’EST ARRIVÉ”

“J’ai changé, je ne suis plus la même qu’avant. Mais en quoi et comment j’ai changé, il faudrait le demander à mon entourage. La seule chose qui me donne du plaisir aujourd’hui c’est que je sais qu’au moins j’ai gagné 16 ans de plus”.  
**Denise, entre 16 et 25 ans après les traitements**



#### “JE VEUX ALLER DE L’AVANT”

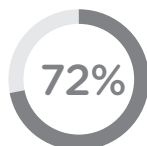
“Si vous restez assis dans un fauteuil à penser à ce qui vous est arrivé ou à ce qui va peut-être vous arriver, ça ne marchera pas. Inévitablement il y a des moments qui vont vous rappeler que ce n’est plus comme avant, mais ce n’est pas tous les jours. Le quotidien doit être différent d’avant. J’ai envie d’aller plus loin, de voir plein de choses”.  
**Bernard, entre 10 et 15 ans après les traitements**

#### “JE VEUX RETROUVER MA VIE D’AVANT”

“Quand ça a été fini, j’ai voulu rayer le cancer d’un seul coup. Je faisais des efforts. Ça a été une lutte pour montrer que j’étais solide, comme avant, qu’il ne s’était rien passé”.  
**Martine, entre 10 et 15 ans après les traitements**

## LES FRANÇAIS ONT UNE VISION PESSIMISTE DE LA VIE APRÈS UN CANCER

On ne se remet jamais vraiment d’un cancer



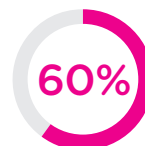
DES PERSONNES INTERROGÉES

Après un cancer, il est impossible de retrouver sa vie d’avant



DES PERSONNES INTERROGÉES

Après un cancer, on ne peut plus faire de projets



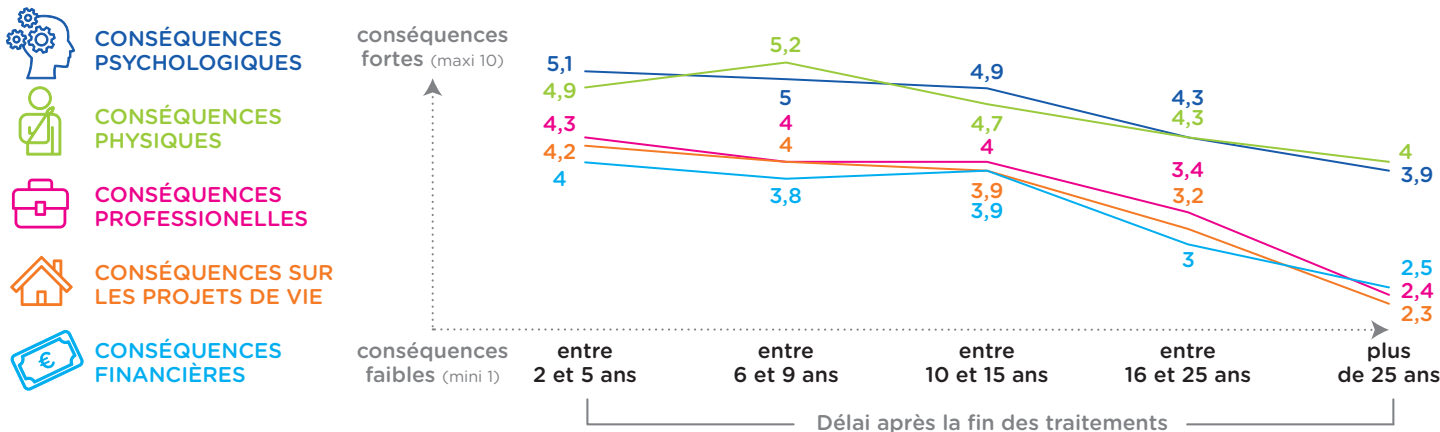
DES PERSONNES INTERROGÉES

# APRÈS UN CANCER, LE COMBAT CONTINUE

## IL FAUT DU TEMPS POUR VOIR LES CONSÉQUENCES DU CANCER DIMINUER

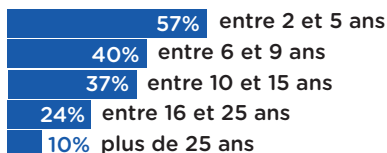
### Auto évaluation du niveau des conséquences du cancer

(sur une échelle de 1 à 10)

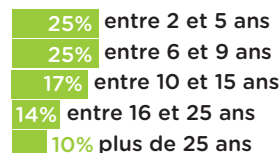


## DES CONSÉQUENCES AUXQUELLES DE MOINS EN MOINS DE PERSONNES SONT EXPOSÉES AU FIL DU TEMPS

### Penser au moins une fois par semaine à son cancer

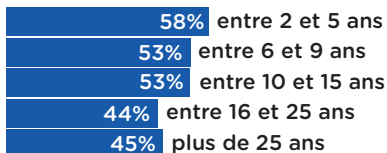


### Faire face à une fatigue chronique

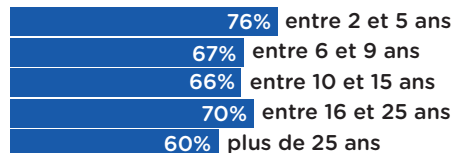


## MAIS D'AUTRES AUXQUELLES LES PERSONNES SONT TOUJOURS EXPOSÉES MÊME DE NOMBREUSES ANNÉES APRÈS

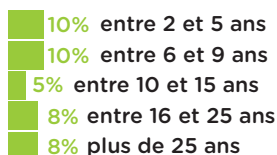
### Avoir peur qu'un nouveau cancer soit diagnostiqué



### Avoir peur des conséquences à long terme des traitements



### Avoir des troubles de la mémoire ou de la concentration



### Subir un reste à charge annuel important même longtemps après l'arrêt des traitements



2 à 5 ans



6 à 9 ans



10 à 15 ans



16 à 25 ans

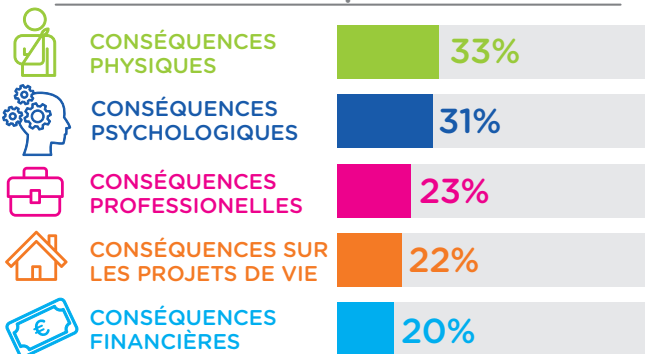


+ 25 ans

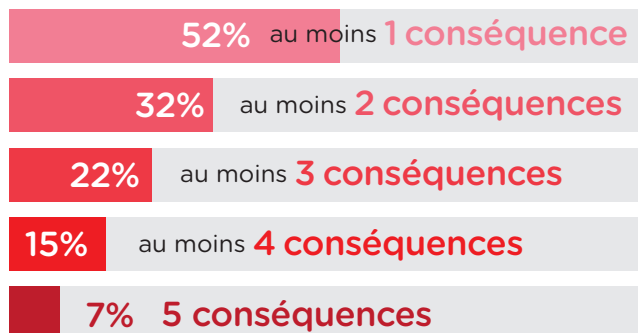
# APRÈS UN CANCER, LE COMBAT CONTINUE

**1 PERSONNE SUR 3 CUMULE AU MOINS  
2 CONSÉQUENCES TRÈS FORTES DE SON CANCER**

**Part de personnes déclarant que leur cancer a encore des conséquences très fortes\***



**Part de personnes cumulant plusieurs fortes conséquences de leur cancer\***



\*note de 7 à 10 lors de l'auto-évaluation des conséquences du cancer

**Principales difficultés auxquelles sont confrontées les personnes qui déclarent avoir au moins une conséquence forte de leur cancer**



\*Résultats obtenus auprès de l'ensemble des personnes interrogées

**PROFIL DES PERSONNES LES PLUS IMPACTÉES**



**LES FEMMES**



**LES PERSONNES ÂGÉES DE MOINS DE 60 ANS**



**CELLES QUI ONT EU PLUSIEURS CANCERS**



**CELLES QUI ONT TERMINÉ LEURS TRAITEMENTS DEPUIS MOINS DE 5 ANS**



**CELLES QUI ONT SOUFFERT D'UN CANCER DES VADS\***

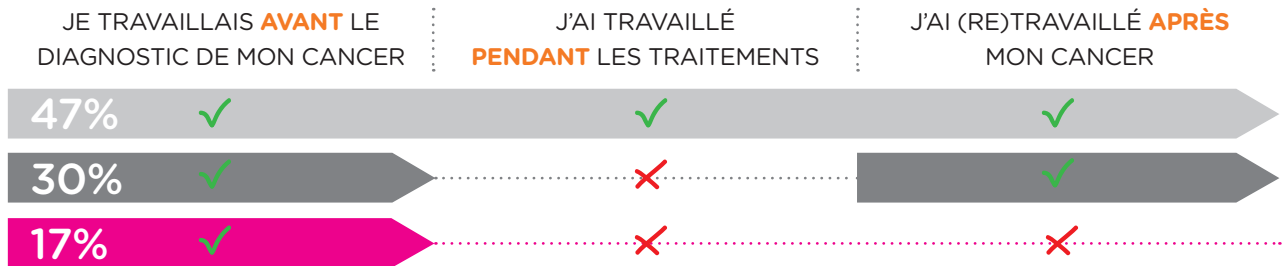
\*VADS : voies aérodigestives supérieures comprenant notamment le larynx, le pharynx, les sinus de la face, la bouche, le nez...

# APRÈS UN CANCER, LE COMBAT CONTINUE

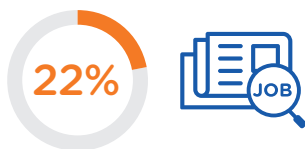
**17% DES PERSONNES NE REPRENENT PAS LEUR ACTIVITÉ PROFESSIONNELLE APRÈS LA FIN DES TRAITEMENTS**

## Principaux parcours professionnels\*

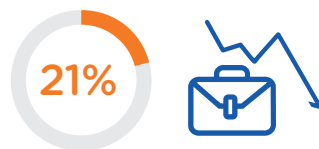
(n=762 personnes ayant eu une activité professionnelle avant, pendant, ou après la maladie)



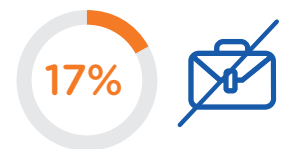
\*Total inférieur à 100, les autres parcours professionnels ne sont pas ici représentés, car ils ne concernent qu'une faible part des personnes interrogées



ONT ÉTÉ CONFRONTÉS À DES DIFFICULTÉS D'ACCÈS À L'EMPLOI



ONT CONNU DES DIFFICULTÉS DANS LA POURSUITE DE LEUR CARRIÈRE PROFESSIONNELLE (hors perte d'emploi)



ONT ÉTÉ CONFRONTÉS À UNE PERTE D'EMPLOI À LA SUITE DE LEUR CANCER

"Le retour à l'emploi n'est pas forcément accompagné dans l'entreprise, ou en tout cas on ne prend pas en compte le nouvel état physique, ou psychique, et on attend de ces personnes la même chose qu'avant leur départ, et souvent ce n'est pas possible." **Médecin du travail**

"Quand j'ai repris le travail, j'avais le cerveau complètement ralenti. Je ne sais pas si c'est la chimio qui grille des neurones, mais j'avais l'impression que ma mémoire n'était plus comme avant, je n'intégrais plus les trucs. Il m'a fallu beaucoup de temps pour que je me remette dans le rythme. J'ai trouvé la reprise du travail très difficile." **Martine, entre 10 et 15 ans après les traitements**

## DES CONSÉQUENCES D'AVANTAGE RESSENTIES PAR LES PERSONNES AYANT INTERROMPU LEUR ACTIVITÉ PROFESSIONNELLE PENDANT OU APRÈS LEUR CANCER

### Conséquences en lien avec la maladie

TRÈS FORTE CONSÉQUENCE PSYCHOLOGIQUE

TRÈS FORTE CONSÉQUENCE PHYSIQUE

Personnes qui ont travaillé avant, pendant et après les traitements pour leur cancer (n=359)

28%

28%

Personnes qui travaillaient avant le diagnostic de leur cancer et qui ont repris une activité professionnelle après la fin des traitements (n=227)

35%

39%

Personnes qui travaillaient avant le diagnostic de leur cancer et qui n'ont pas repris une activité professionnelle après la fin des traitements (n=126)

44%

52%

### Conséquences en lien avec le parcours professionnel

TRÈS FORTE CONSÉQUENCE FINANCIÈRE

TRÈS FORTE CONSÉQUENCE SUR LES PROJETS DE VIE

17%

19%

27%

27%

42%

34%

# APRÈS UN CANCER, LE COMBAT CONTINUE

## UN MARQUEUR CONSÉQUENT DE "L'APRÈS-CANCER" : LES PROTHÈSES DENTAIRES

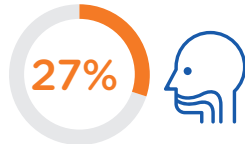
Après une radiothérapie ou une chimiothérapie, on peut être confronté à de fortes dépenses pour remplacer des dents extraites ou tombées. Les prothèses nécessaires ne sont pas des soins pris en charge au titre du régime de l'ALD. Or l'absence partielle ou totale de dents a de fortes conséquences sur l'état de santé et la vie sociale et professionnelle des personnes.

"À la suite de mon cancer ORL diagnostiqué il y a 14 ans, je n'ai aujourd'hui plus aucune dent. Pourtant avant les traitements (radiothérapie, chimiothérapie) ma bouche était en bon état. Je ne peux plus m'alimenter correctement. Ma mâchoire et mes gencives cicatrisent très mal, et je ne peux pas avoir d'appareil, même provisoire. De toute façon, avec ma petite retraite, je ne sais pas comment je pourrais le payer. Que de souffrances morales, physiques et psychologiques à ce jour..." **Jocelyne, entre 10 et 15 ans après les traitements**

### 6% des personnes interrogées ont dû faire poser des prothèses dentaires



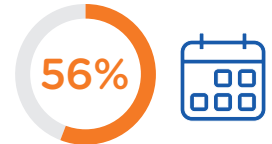
RESTE À CHARGE ANNUEL



DE PERSONNES AYANT EU UN CANCER DES VADS\*



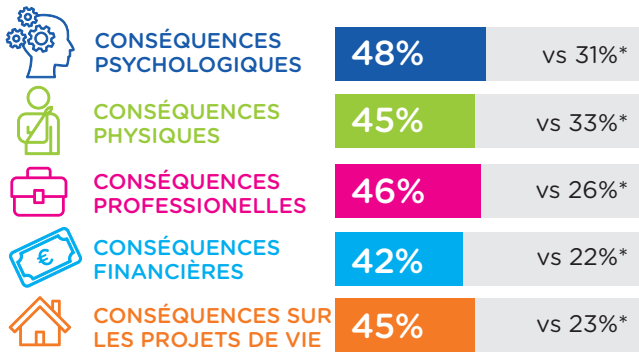
DE RETRAITÉS



DE PERSONNES AYANT TERMINÉ LEURS TRAITEMENTS DEPUIS AU MOINS 10 ANS

\*VADS : voies aérodigestives supérieures comprenant notamment le larynx, le pharynx, les sinus de la face, la bouche, le nez...

### Des personnes plus nombreuses à déclarer des conséquences très fortes



### Des personnes plus nombreuses à cumuler des conséquences très fortes



\*chez l'ensemble des personnes interrogées

