

## BAROMETRE DES OFFRES D'EMPLOI EN PETITE COURONNE

### Analyse des offres d'emploi publiées au cours du 1<sup>er</sup> semestre 2015 sur le site de RDVemploipublic.fr

#### Note méthodologique

Depuis 2009, les CIG de la petite couronne (92,93,94) et de la grande couronne (78,91,95) proposent un portail commun de l'emploi public, RDVemploipublic.fr, permettant une diffusion et une consultation gratuite des offres d'emploi territoriales.

Les données présentées dans cette étude portent sur les offres publiées ainsi que les vacances d'emploi déclarées sur ce site entre le 1<sup>er</sup> janvier 2015 et le 30 juin 2015 par les collectivités de petite couronne.

#### Avertissement

Les offres d'emploi du baromètre ne recouvrent pas l'ensemble des besoins de recrutement des collectivités ni la totalité des 386 employeurs territoriaux de la petite couronne.

#### Cadrage général

Entre le 1<sup>er</sup> janvier et le 30 juin 2015, 2 311 offres d'emploi ont été publiées sur le site RDVemploipublic.fr par 167 collectivités territoriales et établissements publics de la petite couronne. Si le nombre d'offre diffusé est relativement stable par rapport au 1<sup>er</sup> semestre 2014 (- 2%), les collectivités sont plus nombreuses sur la même période à avoir eu recours à RDVemploipublic.fr (57 collectivités supplémentaires).

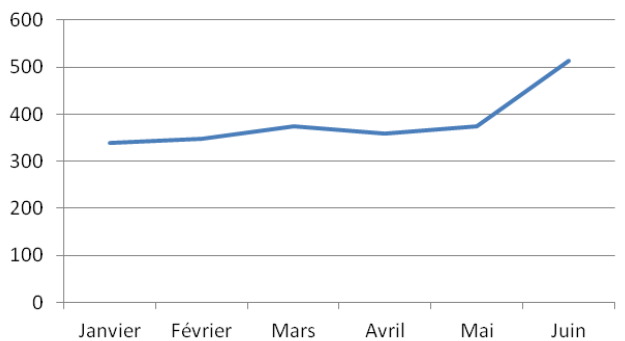
Après une certaine régularité de janvier à mai, le nombre d'offres publiées connaît une augmentation récurrente au mois de juin. Celle-ci est issue d'une demande forte d'emploi plus particulièrement dans les familles de l'enseignement artistique, des sports et de la population et du funéraire, à mettre en lien avec le recrutement de saisonniers et l'anticipation de la rentrée de septembre.

90 % des offres portent sur des emplois permanents dont 90 % à temps complet.

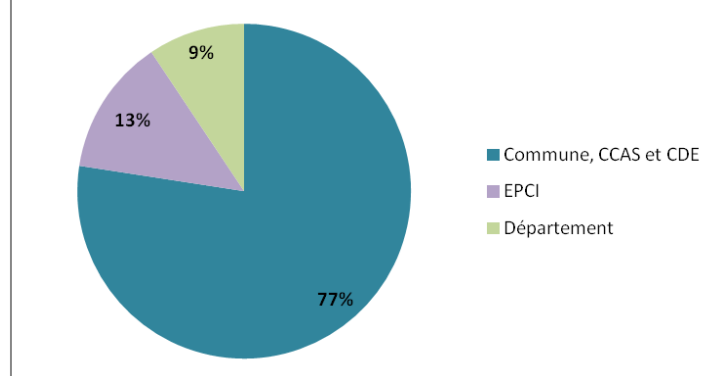
Les principaux employeurs identifiés dans cette étude sont : les communes, CCAS et CDE (concernant 77 % des offres), les EPCI (13 %) et les conseils départementaux (9 %). On retrouve cette répartition quasiment à l'identique au 1<sup>er</sup> semestre 2014.

Les offres se localisent sur le territoire des Hauts-de-Seine (28%), de la Seine-St-Denis (33%), du Val-de-Marne (36%) et 3% pour les établissements dont le siège est situé à Paris.

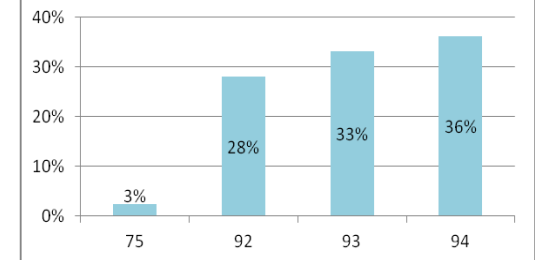
Nombre d'offres publiées par mois au cours du 1<sup>er</sup> semestre 2015



Répartition des offres d'emploi par type d'employeur

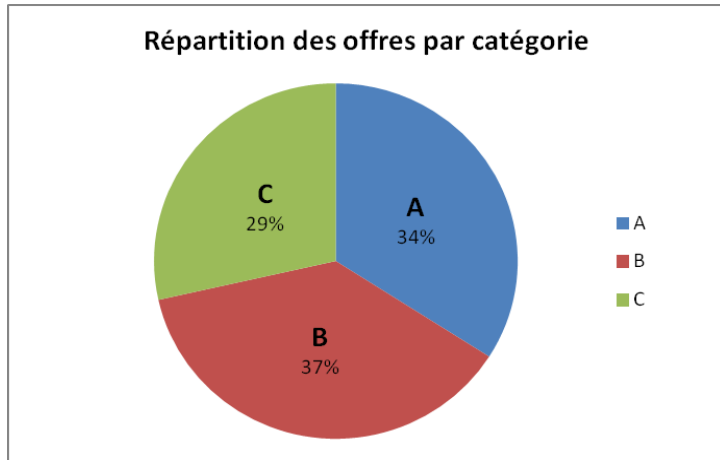


Répartition des offres d'emploi par département



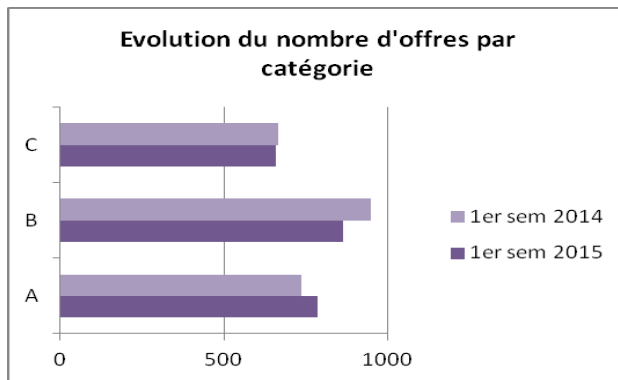
Sont comptabilisées dans le département 75 les offres d'emploi des établissements publics territoriaux dont le siège est à Paris, et non les offres d'emploi de la Mairie de Paris.

➔ Répartition des offres par catégorie hiérarchique



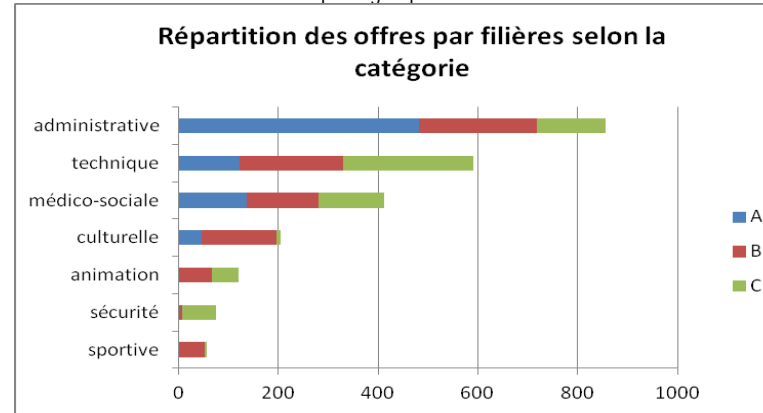
Alors que les offres d'emploi concernent en majorité des postes de catégorie A et B (respectivement 34 % et 37 %), la faible représentation des offres de catégorie C (29 %) s'explique par la possibilité du « recrutement direct », sans concours, sur les grades de 2<sup>ème</sup> classe des emplois de cette catégorie.

En comparaison du 1<sup>er</sup> semestre 2014, on observe une progression de la part d'annonces de catégorie A (+7 %) au détriment de celles de catégorie B (-9 %).



➔ Répartition des offres par filière

Les filières administrative et technique regroupent à elles seules 63% des offres.



La filière administrative est la filière qui totalise le plus d'offres d'emploi de catégorie A (56 %).

Les filières culturelle et sportive recensent les plus fortes proportions d'offres d'emploi de catégorie B (respectivement 74 % et 91 %).

La filière police municipale se caractérise par une forte demande de postes de catégorie C (91 %).

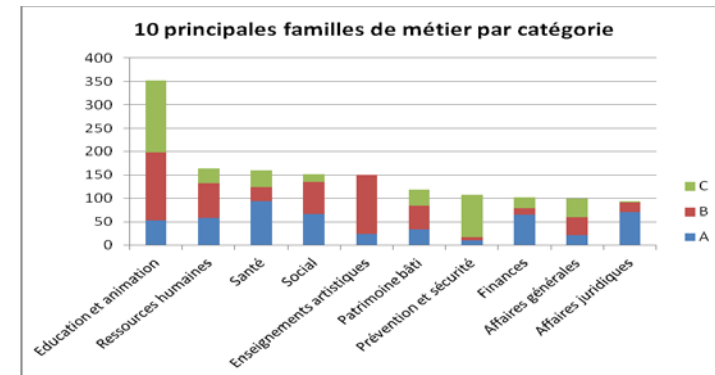
➔ Répartition des offres par principaux grades

Principaux grades	Catégorie	Nombre d'offres d'emploi	Part
Attaché	A	449	19%
Rédacteur	B	223	10%
Technicien	B	171	7%
Adjoint technique de 2 <sup>ème</sup> classe	C	158	7%
Ingénieur	A	115	5%
Adjoint administratif de 2 <sup>ème</sup> classe	C	105	5%
Auxiliaire de puériculture de 1 <sup>ère</sup> classe	C	69	3%
Educateur de jeunes enfants	B	65	3%
Assistant d'enseignement artistique principal de 2 <sup>ème</sup> classe	B	64	3%
Animateur	B	62	3%
Gardien de police municipale	C	56	2%
Educateur des activités physiques et sportives	B	48	2%
Adjoint technique de 1 <sup>ère</sup> classe	C	48	2%
Agent de maîtrise	C	48	2%
Assistant socio-éducatif	B	47	2%
<b>Total</b>		<b>1728</b>	<b>75%</b>

On peut noter une forte concentration dans les 15 premiers grades qui représentent les ¾ de l'ensemble des offres diffusées. L'ordre d'importance est quasiment identique au 1<sup>er</sup> semestre de l'année précédente pour les 6 premiers grades, qui réunissent plus de la moitié des offres.

➡ Répartition par famille de métiers et selon le type de collectivité

Famille de métier	Nombre d'offres publiées	Part totale	EPCI	Commune, CCAS et CDE	Conseil Départemental
Education et animation	352	15%	-	19%	5%
Ressources humaines	163	7%	5%	7%	6%
Santé	161	7%	-	7%	14%
Social	152	7%	1%	7%	10%
Enseignements artistiques	151	7%	23%	5%	-
Patrimoine bâti	119	5%	6%	5%	5%
Prévention et sécurité	108	5%	-	6%	-
Finances	102	4%	5%	4%	7%
Affaires générales	99	4%	4%	4%	9%
Affaires juridiques	95	4%	2%	3%	13%
Sports	73	3%	4%	3%	-
Développement territorial	70	3%	5%	3%	2%
Systèmes d'information et TIC	70	3%	5%	3%	4%
Communication	66	3%	1%	3%	-
Infrastructures	58	3%	7%	2%	2%
Espaces verts et paysage	56	2%	5%	2%	2%
Urbanisme et aménagement	51	2%	2%	2%	1%
Bibliothèques et centres documentaires	46	2%	4%	2%	-
Eau et assainissement	38	2%	9%	-	4%
Restauration collective	35	2%	1%	2%	2%
Direction générale	34	1%	-	2%	2%
Entretien et services généraux	34	1%	1%	1%	3%
Ateliers et véhicules	29	1%	1%	1%	1%
Propreté et déchets	24	1%	3%	1%	-
Population et funéraire	23	1%	-	1%	-
Habitat et logement	22	1%	1%	1%	2%
Services culturels	19	1%	-	1%	1%
Arts et techniques du spectacle	17	1%	2%	1%	-
Établissements et services patrimoniaux	15	1%	-	1%	-
Environnement	13	1%	1%	1%	-
Transports et déplacements	8	-	-	-	2%
Imprimerie	4	-	-	-	-
Formation professionnelle	3	-	1%	-	-
Laboratoires	1	-	-	-	-
<b>Total général</b>	<b>2311</b>	<b>100%</b>	<b>100%</b>	<b>100%</b>	<b>100%</b>



34 des 35 familles\* de métiers territoriaux sont représentées parmi les offres publiées, dont 15 % dans la famille éducation et animation, 7 % dans les ressources humaines, 7 % dans la santé, 7 % dans le social, et 7 % dans l'enseignement artistique. Si l'ordre n'est pas exactement identique, on retrouve néanmoins ces mêmes 5 familles en tête au 1<sup>er</sup> semestre 2014.

La famille des affaires juridiques et celle de la prévention et sécurité connaissent au 1<sup>er</sup> semestre 2015 une progression particulièrement marquée par rapport au 1<sup>er</sup> semestre de l'année précédente.

\*La famille manquante est celle de l'Incendie et des secours. Les personnels affectés dans les SDIS de la petite couronne ne sont en effet pas des fonctionnaires territoriaux mais des militaires.

Famille de métier	1er sem 2015	1er sem 2014	Evolution	
Education et animation	352	314	↑	12%
Ressources humaines	163	169	→	-4%
Santé	161	183	↓	-12%
Social	152	176	↓	-14%
Enseignements artistiques	151	171	↓	-12%
Patrimoine bâti	119	132	→	-10%
Prévention et sécurité	108	79	↑	37%
Finances	102	88	↑	16%
Affaires générales	99	113	↓	-12%
Affaires juridiques	95	63	↑	51%

## → Répartition des offres par principaux métiers

Sur les 239 métiers répertoriés dans la fonction publique territoriale, **185 ont été recensés** dans les offres publiées au 1<sup>er</sup> semestre 2015 en petite couronne. 12 principaux métiers regroupent **près d'un tiers des offres**, déclinés ci-contre en fonction du temps de travail, du nombre moyen d'offres diffusées par collectivité et de l'évolution du nombre d'offres entre le 1<sup>er</sup> semestre 2014 et le 1<sup>er</sup> semestre 2015.

Métier	Nombre d'offres	Part totale	Part d'offres en temps incomplet	Nb moyen d'offres par collectivité	Evolution 1 <sup>er</sup> sem 2014 - 1 <sup>er</sup> sem 2015
Enseignante / Enseignant artistique	143	11%	90%	10,2	→ -9%
Assistante / Assistant éducatif-ve petite enfance	67	6%	-	1,7	↑ 40%
Policrière / Policier municipal-e	65	3%	-	1,6	↑ 33%
Assistante / Assistant de gestion ressources humaines	60	3%	-	1,6	↑ 15%
Educatrice / Educateur de jeunes enfants	55	3%	2%	1,4	→ -5%
Animatrice / animateur enfance-jeunesse	52	2%	4%	1,9	↑ 53%
Animatrice-éducatrice / Animateur-éducateur sportif-ve	48	2%	10%	1,7	↑ 23%
Chargée / Chargé de la commande publique	46	2%	-	1,6	↑ 39%
Assistante / Assistant de gestion administrative	42	2%	-	1,6	↑ 17%
Travailleuse / Travailleur social-e	36	2%	6%	2,4	↓ -31%
Jardinière / Jardinier	35	2%	-	2,2	→ 0%
Médecin	35	2%	40%	2,5	↑ 40%
<b>Total</b>	<b>684</b>	<b>30%</b>	<b>22%</b>	<b>2,1</b>	<b>↑ 11%</b>

Les données issues des déclarations de vacances d'emploi réalisées sur RDVemploipublic.fr peuvent fournir quelques hypothèses explicatives aux évolutions des offres d'emploi par métier :

- On constate un nombre élevé de fin de contrats parmi les motifs de vacances d'emploi pour les métiers d'assistant éducatif petite enfance et de chargé de la commande publique (respectivement 65 % à 64 % des vacances). Les déclarations relatives au métier d'assistant éducatif portent à 76 % sur le cadre d'emplois d'auxiliaire de puériculture tandis qu'elles concernent à 73 % le cadre d'emplois d'attaché territorial pour le métier de chargé de la commande publique.
- Le départ en retraite est un motif de vacance d'emploi relativement important pour les médecins (19 % des vacances d'emploi au 1<sup>er</sup> semestre 2015), révélateur du phénomène de vieillissement des agents exerçant ce métier.
- Concernant les déclarations des vacances d'emploi relatives au métier de policier municipal, il s'agit à 32 % de création d'emplois et pour moitié de mutations externes, à mettre en lien avec d'éventuelles ouvertures ou renforcement de services de police municipale et une forte mobilité des agents au sein de la fonction publique territoriale. Ces déclarations de vacances portent à 97 % sur le cadre d'emplois d'agent de police municipale.

## Focus sur le métier d'enseignant artistique

Premier métier en nombre d'offres diffusées, le métier d'enseignant artistique présente de nombreuses spécificités en matière de :

- Temps de travail : 90 % des offres sont à temps incomplet.
- Durée de travail : le nombre d'heures hebdomadaires est très peu élevé. **Plus d'un tiers des offres concernent des durées inférieures à 5 heures par semaine.**
- Nombre d'employeur : on observe **une forte concentration des employeurs** avec seulement 14 employeurs pour 143 offres.
- Type d'employeur : en lien avec le transfert de la compétence, on observe une surreprésentation des EPCI puisque **près de la moitié des offres sont issues exclusivement de 4 communautés d'agglomération.**
- Répartition géographique : la localisation de **73 % des offres en Val-de-Marne** peut être mise en lien avec la concentration des employeurs qui publient sur le portail.
- Périodicité des offres : la diffusion des offres est soumise à une grande saisonnalité, puisque **plus de 80 % des offres du semestre sont publiées en mai et juin** en 2014 comme en 2015.
- Motif de vacances : les déclarations de vacances d'emploi indiquent **un motif de fin de contrat dans 82 % des cas**, à rapprocher sans doute de la saisonnalité de ces contrats.

Les offres publiées pour le métier d'enseignant artistique portent **très majoritairement sur le cadre d'emplois de catégorie B d'assistant territorial d'enseignement artistique** (86 % des offres), tandis que 14 % concernent le cadre d'emplois de professeur territorial (catégorie A).

Parmi les intitulés de poste, on identifie **une prédominance de la spécialité musique pour près de ¾ des offres**, et seulement 10 % en danse et 4 % en théâtre.

